

ГОСУДАРСТВЕННОЕ БЮДЖЕТНОЕ ДОШКОЛЬНОЕ ОБРАЗОВАТЕЛЬНОЕ
УЧРЕЖДЕНИЕ ДЕТСКИЙ САД № 68
ПРИМОРСКОГО РАЙОНА САНКТ-ПЕТЕРБУРГА

«УТВЕРЖДАЮ»

Заведующий ГБДОУ № 68

_____ Древаль Е.В.

«30» марта 2022 г.

ОТЧЕТ
О РЕЗУЛЬТАТАХ САМООБСЛЕДОВАНИЯ
ГОСУДАРСТВЕННОГО БЮДЖЕТНОГО ДОШКОЛЬНОГО
ОБРАЗОВАТЕЛЬНОГО УЧРЕЖДЕНИЯ
ДЕТСКИЙ САД № 68 ПРИМОРСКОГО РАЙОНА САНКТ-ПЕТЕРБУРГА
ЗА 2021 ГОД

(ГБДОУ детский сад № 68 Приморского района Санкт-Петербурга)

ПРИНЯТО

Общее собрание работников

ГБДОУ № 68

Приморского района

Санкт-Петербурга

Протокол № 5

От 29.03.2022 г.

Санкт-Петербург

2022

Общие сведения об образовательной организации

Наименование образовательной организации	Государственное бюджетное дошкольное образовательное учреждение детский сад № 68 Приморского района Санкт-Петербурга.
Руководитель	Заведующий ГБДОУ: Древаль Елена Викторовна т. (812) 435-70-57, ф. (812) 435-67-56 Часы приёма: вторник с 15:00-18:00 e-mail: dreval.ds68@obr.gov.spb.ru
Адрес организации	197374, Санкт – Петербург, ул. Мебельная, д.23 литер А.
Телефон, факс	435- 70-57, 435- 63-62 факс 435- 67-56
Адрес электронной почты	primdou-68@yandex.ru
Учредитель	Комитет по образованию: 190000, Санкт-Петербург, переулок Антоненко дом 8, литер А. т. 8 (812) 576-18-01 «Горячая линия»: т 8 (812) 576-20-19 Администрация Приморского района: 197374, Санкт-Петербург, улица Савушкина, дом 83. т. 8 (812) 576-82-82
Дата создания	06 сентября 2010 года
Лицензия	№ 2338 от 17 ноября 2016 г. Серия 28Л02 № 0001282

Государственное бюджетное дошкольное образовательное учреждение детский сад № 68 расположено в жилом районе города, вдали от производственных предприятий и торговых мест. Здание Детского сада построено по типовому проекту. Проектная мощность двух площадок составляет - площадка ул. Мебельной 23, - 220 мест. Общая площадь здания- 3962,3 кв. м, из них площадь помещений используемых непосредственно для нужд образовательного процесса - 1019, 7 кв. м.

Проектная мощность площадки ул. Оптиков 36 - 190 мест. Общая площадь здания — 3690,4 кв. м, из них площадь помещений, используемых непосредственно для нужд образовательного процесса, — 926,6 кв. м.

Цель деятельности детского сада — осуществление образовательной деятельности по реализации образовательных программ дошкольного образования.

Предметом деятельности детского сада является формирование общей культуры, развитие физических, интеллектуальных, нравственных, эстетических и личностных качеств ребенка и формирование предпосылок учебной деятельности, сохранение и укрепление здоровья воспитанников дошкольной организации.

Режим работы детского сада: рабочая неделя - пятидневная, понедельник - пятница. Длительность пребывания детей в группах -12 часов. Режим работы групп - с 7:00 до 19:00 час.

Аналитическая часть

І. Оценка образовательной деятельности

Образовательная деятельность в Детском саду организована в соответствии с Федеральным законом от 29.12.2012 № 273-ФЗ «Об образовании в Российской Федерации», ФГОС дошкольного образования. Детский сад функционирует в соответствии с требованиями СанПиН 2.4.3648-20 «Санитарно-эпидемиологические требования к организациям воспитания и обучения, отдыха и оздоровления детей и молодежи», а с 01.03.2021 — дополнительно с требованиями СанПиН 1.2.3685-21 «Гигиенические нормативы и требования к обеспечению безопасности и (или) безвредности для человека факторов среды обитания».

Образовательная деятельность ведется на основании утвержденной основной образовательной программы дошкольного образования, которая составлена в соответствии с ФГОС дошкольного образования, с учетом примерной образовательной программы дошкольного образования, санитарно-эпидемиологическими правилами и нормативами.

Детский сад посещают воспитанники в возрасте от 2 до 7 лет. В детском саду сформировано 29 групп. Из них: 22 общеразвивающей направленности, 2 группы воспитанников с ЗПР и 5 групп ГКП:

Корпус на ул. Мебельной, д.23, литер. А.

Группы	Количество групп	Количество воспитанников
Первая младшая группа	2	70
Младшая группа	2	75
Средние группы	2	75
Старшие группы	4	151
Подготовительные группы	2	76
Группа ЗПР	1	13
Группы кратковременного пребывания	2	40

Корпус ул. Оптиков д.36 литер. А.

Группы	количество групп	количество воспитанников
Младшая группа	2	76
Средние группы	3	111
Старшие группы	3	114
Подготовительные группы	2	76
Группа ЗПР	1	13
Группы кратковременного пребывания	3	60

В 2021 году в детском саду для освоения основной образовательной программы дошкольного образования в условиях самоизоляции было проведение основной образовательной деятельности, досуговых мероприятий в двух форматах — онлайн

занятий. В целях обеспечения качественного воспитательно-образовательного процесса осуществлялось сопровождение родителей: консультации, рекомендации в использовании литературы, техническая поддержка. Данные мониторинга посещения занятий и количества просмотров занятий по всем образовательным областям свидетельствуют о достаточной вовлеченности и понимании родителями ответственности за качество образования своих детей.

Воспитательная работа

С 01.09.2021 детский сад реализует рабочую программу воспитания и календарный план воспитательной работы, которые являются частью основной образовательной программы дошкольного образования.

За четыре месяца реализации (с 01.09.2021 по 31.12.2021) программы воспитания родители выражают удовлетворенность воспитательным процессом в детском саду, что отразилось на результатах проведенного анкетирования. Вместе с тем, родители высказали пожелания по внесению мероприятий в календарный план воспитательной работы детского сада, например — проводить осенние и зимние спортивные мероприятия на открытом воздухе совместно с родителями.

По календарному планированию с сентября по декабрь 2021года в группах реализовали проекты «Москва-столица России», «Как появилась почта», «Путешествие в хлебную страну», «Варежка Деда Мороза».

На базе детского сада прошли творческие конкурсы детских рисунков и чтецов, выставки поделок и открыток, выставки совместных работ детей, сделанных совместно с родителями.

Чтобы выбрать стратегию воспитательной работы, в 2021 году проводился анализ состава семей воспитанников.

Характеристика семей по составу: (в анкетировании принимало участие 808 семей)

Состав семьи	Количество семей	Процент от общего количества семей воспитанников
Полная	728	90%
Неполная с матерью	76	9,4 %
Неполная с отцом	4	0,49%
Оформлено опекунов	0	0

Характеристика семей по количеству детей: (в анкетировании принимало участие 808 семей)

Количество детей в семье	Количество семей	Процент от общего количества семей воспитанников
--------------------------	------------------	--

Один ребенок	297	36.7%
Два ребенка	369	45.6%
Три и более ребенка	142	17.5%

Воспитательная работа строится с учетом индивидуальных особенностей детей, с использованием разнообразных форм и методов, в тесной взаимосвязи воспитателей, специалистов и родителей.

II. Оценка системы управления организации

Управление детским садом осуществляется в соответствии с действующим законодательством и уставом детского сада.

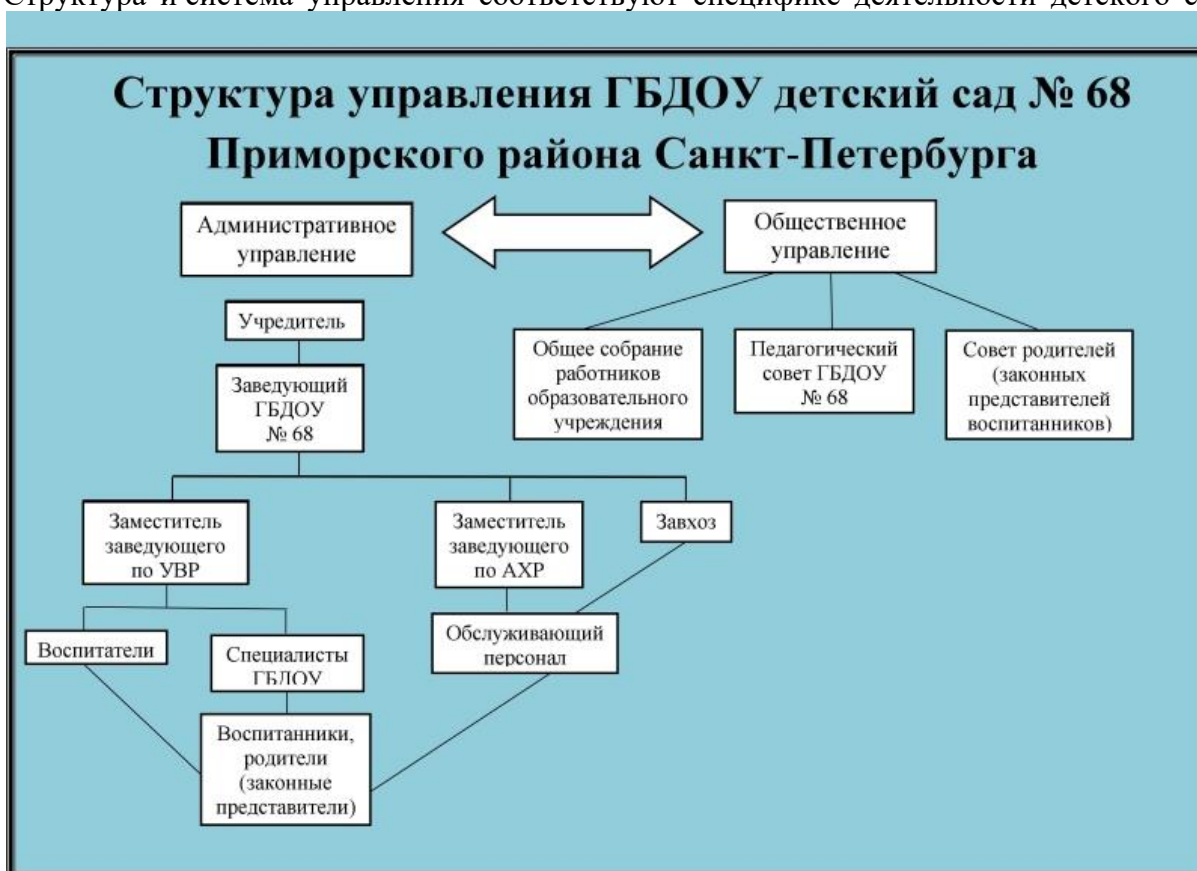
Управление детским садом строится на принципах единоначалия и коллегиальности. Коллегиальными органами управления являются: педагогический совет, общее собрание работников. Единоличным исполнительным органом является руководитель — заведующий.

Органы управления, действующие в детском саду

Наименование органа	Функции
Заведующий	Контролирует работу и обеспечивает эффективное взаимодействие структурных подразделений организации, утверждает штатное расписание, отчетные документы организации, осуществляет общее руководство Детским садом
Педагогический совет	Осуществляет текущее руководство образовательной деятельностью детского сада, в том числе рассматривает вопросы: <ul style="list-style-type: none"> • развития образовательных услуг; • регламентации образовательных отношений; • разработки образовательных программ; • выбора учебников, учебных пособий, средств обучения и воспитания; • материально-технического обеспечения образовательного процесса; • аттестации, повышения квалификации педагогических работников; • координации деятельности методических объединений.
Общее собрание работников	Реализует право работников участвовать в управлении образовательной организацией, в том числе: <ul style="list-style-type: none"> • участвовать в разработке и принятии

	<p>коллективного договора, Правил трудового распорядка, изменений и дополнений к ним;</p> <ul style="list-style-type: none"> • принимать локальные акты, которые регламентируют деятельность образовательной организации и связаны с правами и обязанностями работников; • разрешать конфликтные ситуации между работниками и администрацией образовательной организации; • вносить предложения по корректировке плана мероприятий организации, совершенствованию ее работы и развитию материальной базы
--	---

Структура и система управления соответствуют специфике деятельности детского сада.



По итогам 2021 года система управления детского сада оценивается, как эффективная позволяющая учесть мнение работников и всех участников образовательных отношений.

Вывод: ГБДОУ детский сад № 68 зарегистрировано и функционирует в соответствии с нормативными документами в сфере образования. Структура и механизм управления дошкольным учреждением определяет его стабильное функционирование. Управление детским садом осуществляется на основе сочетания принципов единоначалия и коллегиальности на аналитическом уровне.

III. Оценка содержания и качества подготовки обучающихся

Деятельность детского сада направлена на обеспечение непрерывного, всестороннего и своевременного развития ребенка. Организация образовательно-воспитательной работы осуществляется в соответствии с Основной образовательной программой дошкольного образования. ООП разработана в соответствии с ФГОС ДО, с учетом применения основной образовательной программой «От рождения до школы», под редакцией Н.Е. Вераксы, Т.С. Комаровой, Э.М. Дорофеевой. Эффективность реализации программы обеспечивается благодаря использованию в работе современных образовательных технологий, созданию комплексной системы планирования образовательной деятельности с учетом направленности реализуемой образовательной программы. Освоение детьми программы осуществляется на хорошем уровне, так как планируется с учетом позиции индивидуально-личностного подхода, с учетом возрастных и психо-физических особенностей развития детей.

В 2021 году в период самоизоляции, введенной в качестве ограничительного мероприятия, занятия с детьми воспитатели вели дистанционно через социальные сети. Подключали к работе родителей. Чтобы они могли участвовать в обучении и воспитании, организовывали для них консультации, помогали с литературой, совместно решали технические проблемы.

Опрос музыкальных руководителей, инструкторов по физической культуре показал, что наряду с техническими сложностями проведения занятий в дистанционном режиме были трудности в организации занятий со стороны родителей. Вывод: подобные занятия лучше проводить преимущественно при очном взаимодействии педагога и воспитанника.

Работа с детьми с ОВЗ

В 2021 учебном году коррекционную помощь в группе компенсирующей направленности получал 26 ребенок (все дети с ЗПР).

Адаптированная образовательная программа реализована в полном объеме, коррекционная работа проводилась с использованием наглядных, практических и словесных методов обучения и воспитания с учетом психофизического состояния детей, с использованием дидактического материала. Логопедическая помощь была оказана всем детям, которым были рекомендованы занятия с логопедом.

Коррекционная работа проводилась по следующим направлениям:

- развитие речи: накопление и актуализация словаря, уточнение лексико-грамматических категорий, развитие фонематических представлений, коррекция нарушений звукопроизношения, развитие связной речи;
- познавательное развитие: развитие элементарных математических представлений, формирование целостной картины мира;
- социально-коммуникативное развитие,
- художественно-эстетическое развитие.

В течение учебного года обследовано с целью выявления ОВЗ 390 детей. Направлено на ПМПК для определения и уточнения образовательного маршрута 43 детей.

Вывод: образовательный процесс в детском саду организован в соответствии с требованиями, предъявляемыми ФГОС ДО, и направлен на сохранение и укрепление здоровья воспитанников, предоставление равных возможностей для полноценного развития каждого ребенка. Общая картина оценки индивидуального развития позволила выделить детей, которые нуждаются в особом внимании педагога и в отношении которых необходимо скорректировать, изменить способы взаимодействия, составить индивидуальные образовательные маршруты. Работа с детьми с ОВЗ продолжается. Полученные результаты говорят о достаточно высокой эффективности коррекционной работы.

Участие воспитанников в конкурсах различного уровня в 2021 году:

Наименование конкурса	Уровень	Дата проведения	Участники	Результат участия
«Веселые помощники»	Районный	Декабрь 2021	старшая группа «Улыбка», инструктор по физической культуре Лайкина Д.А.	Третье место
«Хрустальная снежинка»	Районный	Февраль 2021	Подготовительная группа «Ручеек», Музыкальный руководитель Старченко Л.А.	Третье место
«ОРУ выполняю - здоровье укрепляю»	Районный	Апрель 2021	Младшая группа «Почемучки», инструктор по физической культуре Лайкина Д.А.	Лауреат
«Играем, друзей собираем»	Районный	Март 2021	Подготовительная группа «Радуга», инструктор по физической культуре Лайкина Д.А.	Второе место
«Пусть всегда будет солнце»	Районный	Май 2021	Воспитатели и музыкальные руководители ГБДОУ №68	Первое место
«Веселые нотки»	Районный	Ноябрь 2021	Подготовительная группа «Филиппок», музыкальный руководитель Старченко Л.А.	Первое место
ГТО	Районный	Март 2021	Подготовительная группа «Ручеек» инструктор по физической культуре Шабанова В.М.	Первое место

Вывод: образовательный процесс в детском саду организован в соответствии с требованиями, предъявляемыми ФГОС ДО, и направлен на сохранение и укрепление здоровья воспитанников, предоставление равных возможностей для полноценного развития каждого ребенка. Общая картина оценки индивидуального развития позволила выделить детей, которые нуждаются в особом внимании педагога и в отношении которых необходимо скорректировать, изменить способы взаимодействия, составить индивидуальные образовательные маршруты. Работа с детьми с ОВЗ продолжается. Полученные результаты говорят о достаточно высокой эффективности коррекционной работы.

IV. Оценка организации воспитательно-образовательного процесса

В основе образовательного процесса в детском саду лежит взаимодействие педагогических работников, администрации и родителей. Основными участниками образовательного процесса являются дети, родители, педагоги.

Основные формы организации образовательного процесса:

- совместная деятельность педагогического работника и воспитанников в рамках организованной образовательной деятельности по освоению основной общеобразовательной программы;
- самостоятельная деятельность воспитанников под наблюдением педагогического работника.

Основная общеобразовательная программа дошкольного учреждения определяет содержание и организацию образовательного процесса для детей дошкольного возраста и направлена на формирование общей культуры, развитие физических, интеллектуальных и личностных качеств, обеспечивающих социальную успешность, сохранение и укрепление здоровья детей дошкольного возраста. Организация воспитательно-образовательного процесса осуществляется на основании режима дня, сетки занятий, которые не превышают норм предельно допустимых нагрузок, соответствуют требованиям СанПиН и организуются педагогами детского сада на основании перспективного и календарно-тематического планирования.

Занятия в рамках образовательной деятельности ведутся по подгруппам. Продолжительность занятий соответствует СанПиН 1.2.3685-21 и составляет в группах с детьми:

- от 2 до 3 лет — до 10 минут;
- от 3 до 4 лет — до 15 минут;
- от 4 до 5 лет — до 20 минут;
- от 5 до 6 лет — до 25 минут;
- от 6 до 7 лет — до 30 минут.

Между занятиями в рамках образовательной деятельности предусмотрены перерывы продолжительностью не менее 10 минут.

Основной формой занятия является игра. Образовательная деятельность с детьми строится с учетом индивидуальных особенностей детей и их способностей. Выявление

и развитие способностей воспитанников осуществляется в любых формах образовательного процесса.

Чтобы не допустить распространения коронавирусной инфекции и других инфекционных заболеваний, администрация детского сада совместно с ДПО № 50 в 2021 году продолжила соблюдать ограничительные и профилактические меры в соответствии с СанПиН 3.1/2.4.3598-20 и Постановлением Правительства Санкт-Петербурга № 121 от 13.03.2020года.

- ежедневный усиленный фильтр воспитанников и работников — термометрию с помощью бесконтактных термометров и опрос на наличие признаков инфекционных заболеваний. Лица с признаками инфекционных заболеваний изолируются, а детский сад уведомляет территориальный орган Роспотребнадзора;
- еженедельная генеральная уборка с применением дезинфицирующих средств, разведенных в концентрациях согласно рекомендаций;
- ежедневная влажная уборка с обработкой всех контактных поверхностей, игрушек и оборудования дезинфицирующими средствами;
- дезинфекция посуды, столовых приборов после каждого использования;
- использование бактерицидных установок в групповых комнатах;
- частое проветривание групповых комнат в отсутствие воспитанников;
- проведение всех занятий в групповых помещениях или на открытом воздухе отдельно от других групп;
- предоставление заключения врача об отсутствии медицинских противопоказаний для пребывания в детском саду ребенка, который переболел или контактировал с больным COVID-19.

В течение года проводилась систематическая работа, направленная на сохранение и укрепление физического, психического и эмоционального здоровья детей, по профилактике нарушений осанки и плоскостопия у детей. Педагоги детского сада ежегодно при организации образовательного процесса учитывают уровень здоровья детей и строят образовательную деятельность с учетом здоровья и индивидуальных особенностей детей.

В физическом развитии дошкольников основными задачами для детского сада являются охрана и укрепление физического, психического здоровья детей, в том числе их эмоционального благополучия. Оздоровительный процесс включает в себя:

- профилактические, оздоровительные мероприятия;
- общеукрепляющую терапию (утренняя гимнастика, бодрящая гимнастика после дневного сна, контрастные ванны, занятия в бассейне, занятия физической культурой на улице);
- организацию рационального питания (четырёхразовый режим питания);
- санитарно-гигиенические и противоэпидемиологические мероприятия;
- двигательную активность;
- комплекс закаливающих мероприятий;
- использование здоровьесберегающих технологий и методик (дыхательные гимнастики, индивидуальные физические упражнения, занятия в сухом бассейне);
- режим проветривания и кварцевания.

Благодаря созданию медико-педагогических условий и системе оздоровительных мероприятий показатели физического здоровья детей улучшились. Детей с первой группой здоровья — 67 человек (7,47 %), со второй группой здоровья — 806 человек (88,7%), с третьей — 32 человека (3,5 %), с четвертой — 0 человек (0 %), с пятой — 4 человека (0,4 %).

Одним из основных направлений физкультурно-оздоровительной работы является создание оптимальных условий для двигательной активности детей, формирование у них необходимых двигательных умений и навыков, а также воспитание положительного отношения к здоровому образу жизни. В групповых помещениях созданы физкультурно-оздоровительные уголки. Функционируют спортивные площадки для организации двигательной активности на прогулке. Результаты мониторинга физического развития детей выявили положительную динамику физического развития.

Но несмотря на проводимые мероприятия число дней, пропущенных одним ребенком по болезни, достаточно высокий. Показатель заболеваемости складывается из длительного отсутствия одних и тех же детей, обусловлен возрастными особенностями детей младшего дошкольного возраста, первый год посещающих детский сад, увеличением числа детей с хроническими заболеваниями.

Вывод: воспитательно-образовательный процесс в детском саду строится с учетом требований санитарно-гигиенического режима в дошкольных учреждениях. Выполнение детьми программы осуществляется на хорошем уровне. Годовые задачи реализованы в полном объеме. В детском саду систематически организуются и проводятся различные тематические мероприятия. Содержание воспитательно-образовательной работы соответствует требованиям социального заказа (родителей), обеспечивает развитие детей за счет использования образовательной программы. Организация педагогического процесса отмечается гибкостью, ориентированностью на возрастные и индивидуальные особенности детей, что позволяет осуществить личностно-ориентированный подход к детям.

V. Оценка качества кадрового обеспечения

Детский сад укомплектован педагогами на 100 процентов согласно штатному расписанию. Всего работает 121 сотрудник. Педагогический коллектив детского сада насчитывает 66 специалистов. Соотношение воспитанников, приходящихся на 1 взрослого:

- воспитанник/педагоги — 16,3/1;
- воспитанники/все сотрудники — 7,8/1.

За 2021 год педагогические работники прошли аттестацию и получили:

- высшую квалификационную категорию — 4 воспитателя;
- первую квалификационную категорию — 8 воспитателей.

Курсы повышения квалификации в 2021 году прошли 15 работников детского сада, из них 12 педагогов. На 30.12.2021г., один педагог проходит обучение в ВУЗе по педагогической специальности. Три педагога получили переподготовку в ВУЗах города.

Характеристики кадрового состава детского сада:

Стаж педагогов	до 5 лет	до 10 лет	до 20 лет	свыше 20
2021 г.	6	13	21	14

Образование:

Средне-специальное	Средне-специальное педагогическое	Высшее	Педагогическое высшее
20	17	34	30

Аттестация:

	Высшая категория	Первая категория	Без категории
Педагоги	7	26	11
Музыкальные руководители	1		1
Инструкторы по физической культуре	1	2	3
Старшие воспитатели	3		

В 2021 году педагоги детского сада приняли участие:

Педагоги повышают свой профессиональный уровень на КПК, конкурсах профессионального мастерства, корпоративных обучениях в ДОУ, стажировках, эффективно участвуют в работе методических объединений, знакомятся с опытом работы своих коллег и других дошкольных учреждений, а также саморазвиваются. Все это в комплексе дает хороший результат в организации педагогической деятельности и улучшении качества образования и воспитания дошкольников.

Вывод: в детском саду созданы кадровые условия, обеспечивающие качественную реализацию образовательной программы в соответствии с требованиями обновления дошкольного образования. В учреждении созданы условия для непрерывного профессионального развития педагогических работников через систему методических мероприятий в детском саду.

Все нормативные локальные акты в части содержания, организации образовательного процесса в детском саду имеются в наличии. Все возрастные группы укомплектованы полностью. Вакантных мест не имеется. Введена в работу и реализуется программа воспитания.

VI. Оценка учебно-методического и библиотечно-информационного обеспечения.

В детском саду библиотека является составной частью методической службы. Библиотечный фонд располагается в методическом кабинете, кабинетах специалистов, группах детского сада. Библиотечный фонд представлен методической литературой по всем образовательным областям основной общеобразовательной программы, детской художественной литературой, периодическими изданиями, а также другими информационными ресурсами на различных электронных носителях. В каждой возрастной группе имеется банк необходимых учебно-методических пособий,

рекомендованных для планирования воспитательно-образовательной работы в соответствии с обязательной частью ООП.

В 2021 году детский сад пополнил учебно-методические комплекты согласно примерно общеобразовательной программы дошкольного образования «От рождения до школы» в соответствии с ФГОС. Приобрели наглядно-дидактические пособия:

- серии «Мир в картинках», «Рассказы по картинкам», «Расскажите детям о...», «Играем в сказку», «Грамматика в картинках», «Искусство детям»;
- картины для рассматривания, плакаты;
- комплексы для оформления родительских уголков.

Оборудование и оснащение методического кабинета достаточно для реализации образовательных программ. В методическом кабинете созданы условия для возможности организации совместной деятельности педагогов. Однако кабинет недостаточно оснащен техническим и компьютерным оборудованием.

Вывод: в детском саду учебно-методическое и информационное обеспечение достаточное для организации образовательной деятельности и эффективной реализации образовательных программ.

VII. Оценка материально-технической базы

В ГБДОУ детский сад № 68 Приморского района Санкт-Петербурга функционируют 2 корпуса, расположенных по адресам: ул. Мебельная, дом 23, литер А; ул. Оптиков, дом 36, литер А.

Детский сад имеет все виды благоустройства: водопровод, канализацию, централизованное водяное отопление. Планировка этажей в здании детского сада коридорная.

Корпус по адресу: ул. Мебельная, дом 23, литер А.

Цокольный этаж:

- Прачечный блок;
- Помещение для хранения средств ГО и ЧС;
- Инвентарная; кладовая для хранения хозяйственного инвентаря;
- Комната для уборщика территорий; кабельная;
- Туалет;
- Техническое помещение для обслуживания бассейна;
- ИТП;
- Водомерный узел;
- Вентиляционная камера.

На первом этаже расположены:

- Пищеблок;
- Лифтовые подъемники — 3 шт.;
- 4 лифтовых помещения;
- ГРЩ;
- Медицинский блок (кабинет врача, процедурный кабинет; изолятор);

- Плавательный бассейн, 2 раздевалки для детей, кабинет инструктора по ФК, склад инвентаря;
- Техническое помещение;
- Туалет;
- Кладовая;
- Выставочный холл;
- 4 групповых помещения с отдельными раздевалками, спальными комнатами, туалетными комнатами для персонала и детей, буфетными;
- Группа кратковременного пребывания: группа раннего возраста с 2 до 3 лет, раздевалка, комната-игровая для совместной деятельности, туалетная комната
- Группа для детей с ЗПР: игровая-спальня, туалетная комната, буфетная.

На втором этаже расположены:

- Физкультурный зал с инвентарной комнатой; кабинет инструктора по ФК;
- Вентиляционная камера;
- Хозяйственное помещение;
- 3 лифтовых помещения;
- Музыкальный зал, кабинет;
- 2 туалета для персонала;
- Выставочный холл «Русская изба»;
- 4 групповых помещения с отдельными раздевалками, спальными комнатами, туалетными комнатами для детей, буфетными.

На третьем этаже находится: административный блок

- Кабинет заведующего;
- Кабинет заместителя заведующего по АХР, заведующего хозяйством, контрактного управляющего;
- Кабинет старшего воспитателя;
- Кабинет документоведов;
- Методический кабинет;
- 2 туалета для персонала;
- Вентиляционная камера;
- 4 лифтовых помещения;
- Кабинет Монтессори;
- Кладовые — 1 шт.;
- 4 групповых помещения с отдельными раздевалками, спальными комнатами, туалетными комнатами для детей, буфетными;
- Кладовые — 1 шт.;
- Кабинет дефектолога;
- Кабинет логопеда;

Кровля:

- Вентиляционная камера — 2 шт.

Корпус по адресу: ул. Оптиков, дом 36 литер А:

Цокольный этаж:

- Прачечный блок;
- Кабельная; комната для уборщика территорий;

- Техническое помещение для обслуживания бассейна;
- ИТП;
- Водомерный узел;
- Вентиляционная камера — 2 шт;

На первом этаже расположены:

- Медицинский блок (кабинет врача, процедурный кабинет);
- Плавательный бассейн, раздевалка для детей — 2 шт., кабинет инструктора по ФК, склад инвентаря, кабинет врача бассейна;
- Кабинет заведующего хозяйством;
- 2 технических помещения;
- Туалет — 2 шт.;
- Хозяйственное помещение с душевой для персонала;
- Кладовая;
- 4 лифтовых помещения;
- 4 групповых помещения с отдельными раздевалками, спальными комнатами, туалетными комнатами для детей, буфетными,
- ГКП: 2 группы раннего возраста с 2 до 3 лет; раздевалка; комната-игровая для совместной деятельности; туалетная комната.

На втором этаже расположены:

- Физкультурный зал с инвентарной комнатой; кабинет инструктора по ФК;
- Вентиляционная камера;
- Хозяйственное помещение;
- 2 туалета для персонала;
- Выставочный холл;
- 3 лифтовых помещения;
- 4 групповых помещения с отдельными раздевалками, спальными комнатами, туалетными комнатами для детей, буфетными.

На третьем этаже расположены:

- Кабинет заведующего;
- Методический кабинет;
- Кабинет старшего воспитателя;
- Кабинет завхоза;
- 4 лифтовых помещения;
- Вентиляционная камера;
- Тематический кабинет «Русская изба»;
- Тематический кабинет Монтессори;
- Кабинет дефектолога;
- Кабинет логопеда;
- 2 групповых помещения с отдельными раздевалками, спальными комнатами, туалетными комнатами для и детей, буфетными;
- 1 кладовая.

Кровля:

- Вентиляционная камера — 2 шт.

Информация о наличии у образовательной организации на праве собственности или ином основании зданий, сооружений, территорий, необходимых, для осуществления образовательной деятельности.

№ п/п	Наименование объекта	Адрес объекта	Назначение объекта	Площадь, м ²
1	Здание	Ул. Мебельная, д.23, литер А.	Нежилое	3,962.30
2	Земельный участок		Для размещения объектов образования	8,867.00
3	Здание	Ул. Оптиков, д.36, литер А.	Нежилое	3,690.40
4	Земельный участок		Для размещения объектов образования	8,302.00

Информация о наличии объектов спорта

Вид объекта спорта	Адрес местонахождения объекта	Площадь, м ²
Зал физкультурный	Ул. Мебельная, д.23, литер А.	110,3
Бассейн		61,3
Спортивная площадка		52,7
Зал физкультурный	Ул. Оптиков, д.36, литер А.	109,5
Бассейн		60,4
Спортивная площадка		44,8

Информация о наличии оборудованных учебных кабинетов, объектов для проведения практических занятий

Наименование объекта	Адрес	Оборудованные учебные классы		Объекты для проведения практических занятий	
		Количество	Общая площадь, м ²	Количество	Общая площадь, м ²
Музыкальный зал	-Ул. Мебельная, 23, литер А.	1	84,5		
Спортивный зал		1	110,3		
Бассейн		1	61,3		
Групповая «Капелька»		1	53,8		
Групповая «Умки»		1	53,5		
Групповая «Филиппок»		1	53,6		

Групповая «Пчелки»		1	53		
Групповая «Лукоморье»		1	53,6		
Групповая «Золотая рыбка»		1	53,2		
Групповая «Росинка»		1	53,6		
Групповая «Акварельки»		1	53,6		
Групповая «Теремок»		1	53,5		
Групповая «Ручеек»		1	53,6		
Групповая «Винни - Пухи»		1	53,7		
Групповая «Гномики»		1	53,4		
Группа ГКП		1	18,1		
Группа для детей с ЗПР		1	32,1		
Музыкальный зал		1	85		
Спортивный зал		1	109,5		
Бассейн		1	60,4		
Группа ГКП		1	18		
Группа для детей с ЗПР		1	32		
Групповая «Золотой ключик»	-Ул. Оптиков, корп.3, литер А.	1	53,3		
Групповая «Светлячки»		1	53,2		
Групповая «Ромашка»		1	53,6		
Групповая «Улыбка»		1	53,1		
Групповая «Почемучки»		1	53,8		
Групповая «Солнышко»		1	53,7		
Групповая «Радуга»		1	53,5		

Групповая «Пчелки»		1	53,5		
Групповая «Звездочки»»		1	53,5		
Групповая «Непоседы»		1	53,2		

Организация информационно-методического обеспечения (учебно-методическая оснащенность и использование интерактивных технологий)

- Персональные компьютеры — 10 шт.;
- Ноутбуки — 3 шт.;
- Интерактивное оборудование (интерактивная доска) — 1 шт.;
- Многофункциональные устройства (МФУ) — 6 шт.;
- Синтезатор – 2 шт.;
- Аудиомагнитола – 1 шт.;
- Пианино электронное – 2 шт.;
- Принтеры — 8 шт.;
- Музыкальные центры — 2 шт.;
- Телевизоры — 5 шт.;
- Проекторы — 4 шт.;
- Магнитофоны – 26 шт.

Имеется выход в Интернет, электронная почта, сайт.

Организация питания

Рациональное питание является одним из основных факторов внешней среды. Оно оказывает самое непосредственное влияние на жизнедеятельность, рост, состояние здоровья ребенка. Правильное, сбалансированное питание, отвечающее физиологическим потребностям растущего организма, повышает устойчивость к различным неблагоприятным воздействиям. В нашем детском саду организовано четырехразовое питание (завтрак, 2-й завтрак, обед, усиленный полдник), согласно основным санитарно-гигиеническим требованиям.

Приготовление пищи осуществляется на пищеблоках, которые имеют несколько цехов: готовой продукции, сырой продукции, овощной цех, моечная оборотной тары. Пищеблоки оборудованы моечными ваннами, стеллажами для посуды, раковинами для мытья рук, необходимыми столами для сырой, готовой продукции, холодильным оборудованием, жарочным шкафом, электромясорубками, электрической сковородой, контрольными весами и др.

На пищеблоках расположены 2 кладовые комнаты: для сыпучих продуктов и овощная, оборудованные стеллажами, подтоварниками и т.д. помещение холодильных камер.

В детском саду утверждено перспективное 10-и дневное меню (согласно требованиям Соцпитания Санкт-Петербурга), картотека технологических карт для приготовления блюд, где указаны калорийность, содержание белков, жиров, углеводов, витаминов и минеральных веществ каждого продукта. Использование готовых технологических карт позволяет нам легко подсчитать химический состав рациона, при необходимости заменять одно блюдо другим, равноценным по составу, осуществлять ежедневный контроль качества питания. Дети обеспечены соответствующей посудой, удобными

столами и стульями. Блюда подаются красиво оформленными с соблюдением температурного режима, строго по графику выдачи пищи.

Организация охраны здоровья воспитанников

Медицинское обслуживание детей в ГБДОУ детском саду № 68 обеспечивается Санкт-Петербургским государственным бюджетным учреждением здравоохранения «Городская поликлиника №114» по договору безвозмездного пользования объектом нежилого фонда № 17/СБ-68-02 по Мебельной ул. д. 23, № 17/СБ-68-03 по ул. Оптиков д. 36 от 05.10.2021 года. Заключен договор № б/н 09.01 2021 г., о сотрудничестве и совместной деятельности по медицинскому обслуживанию обучающихся в образовательных организациях Приморского района Санкт-Петербурга.

В наличии, предусмотрены все помещения для осуществления медицинского обслуживания воспитанников, кабинет оснащен необходимым оборудованием, соответствует требованиям СанПиН.2.4.1.3049-13 «Санитарно-эпидемиологические требования к устройству, содержанию и организации режима работы дошкольных образовательных организаций» и включает в себя помещения для медицинского обслуживания: кабинет врача 15,5 кв.м. (осмотр детей, работа с документацией, рабочее место медсестры и врача), процедурный кабинет 13,4 м.кв., изолятор (12,1 ; 8,8 ; 8,7 м. кв.) на Мебельной ул. д.23. и кабинет врача 15,3 кв.м. (осмотр детей, работа с документацией, рабочее место медсестры и врача), процедурный кабинет 13,5 м.кв., изолятор (11,9 ; 8,6 ; 8,8 м. кв.), на ул. Оптиков, д.36.

Медицинские кабинеты на двух площадках оборудован в соответствии с санитарными нормами:

медицинской техникой - весы - 2, ростомер - 2, Дезар - 4 шт, термометры электронные, тонометры, холодильник - 2, сумка-холодильник - 2, компьютер - 2, принтер- 2; специальным оборудованием и инструментарием; медицинским перевязочным и вспомогательным материалом; специальной мебелью - шкаф медицинский - 4, кушетка-2, ширма - 2, шкафы для документов - 4;

Медицинская документация в соответствии с номенклатурой дел:

медицинские карты детей (форма № 026/у-2000);
сертификаты о профилактических прививках детей (форма № 156/у-93);
карта профилактических прививок (форма № 063/у);
личные медицинские (санитарные) книжки сотрудников и др.

Закупки

В детском саду в 2001г. были закуплены новые посудомоечные машины, детские унитазы. На пищеблоках установлены новые кипяtilьники и электронные весы, приобретена столовая посуда и гастроёмкости. Для групповых помещений закупили детские магнитные конструкторы, развивающие игры, методическую литературу и учебные пособия. Для украшения детского сада к праздничным мероприятиям приобретены украшения интерьерные. Для административно-хозяйственных нужд закуплены хозяйственные и канцелярские товары, материалы для детского сада. Приобретены новые триммеры для покоса травы.

VIII. Оценка функционирования внутренней системы оценки качества образования

Система качества дошкольного образования в детском саду рассматривается как система контроля внутри ДОУ, которая включает в себя интегративные качества:

- Качество методической работы;

- качество воспитательно-образовательного процесса;
- качество взаимодействия с родителями;
- качество работы с педагогическими кадрами;
- качество развивающей предметно-пространственной среды.

С целью повышения эффективности учебно-воспитательной деятельности применяется педагогический мониторинг, который дает качественную и своевременную информацию, необходимую для принятия управленческих решений.

В период с 12.10.2021 по 19.10.2021 проводилось анкетирование 89 родителей, получены следующие результаты:

- доля получателей услуг, положительно оценивающих доброжелательность и вежливость работников организации, — 81 %;
- доля получателей услуг, удовлетворенных компетентностью работников организации, — 72 %;
- доля получателей услуг, удовлетворенных материально-техническим обеспечением организации, — 65 %;
- доля получателей услуг, удовлетворенных качеством предоставляемых образовательных услуг, — 84 %;
- доля получателей услуг, которые готовы рекомендовать организацию родственникам и знакомым, — 92 %.

Анкетирование родителей показало высокую степень удовлетворенности качеством предоставляемых услуг.

Организация информационно-методического обеспечения (учебно-методическая оснащенность и использование интерактивных технологий)

- Персональные компьютеры — 10 шт.;
- Ноутбуки — 3 шт.;
- Интерактивное оборудование (интерактивная доска) — 1 шт.;
- Многофункциональные устройства (МФУ) — 6 шт.;
- Синтезатор – 2 шт.;
- Аудиомагнитола – 1 шт.;
- Пианино электронное – 2 шт.;
- Принтеры — 8 шт.;
- Музыкальные центры — 2 шт.;
- Телевизоры — 5 шт.;
- Проекторы — 4 шт.;
- Магнитофоны – 26 шт.

Имеется выход в Интернет, электронная почта, сайт.

Вывод: в детском саду выстроена четкая система методического контроля и анализа результативности воспитательно-образовательного процесса по всем направлениям развития дошкольника и функционирования детского сада в целом.

Статистическая часть

Результаты анализа показателей деятельности организации

Данные приведены по состоянию на 30.12.2021г.

Показатели	Единица измерения	Количество
Образовательная деятельность		
Общее количество воспитанников, которые обучаются по программе дошкольного образования, в том числе обучающиеся: в режиме полного дня (8–12 часов)	человек	950 —
в режиме кратковременного пребывания (3–5 часов)	6	100
в семейной дошкольной группе		—
по форме семейного образования с психолого-педагогическим сопровождением, которое организует Детский сад		—
Общее количество воспитанников в возрасте до трех лет	человек	170/5,5
Общее количество воспитанников в возрасте от трех до восьми лет	человек	780/1,2
Количество (удельный вес) детей от общей численности воспитанников, которые получают услуги присмотра и ухода, в том числе в группах: 8—12-часового пребывания	человек (процент)	850/1,1 —
12—14-часового пребывания		—
круглосуточного пребывания		—
Численность (удельный вес) воспитанников с ОВЗ от общей численности воспитанников, которые получают услуги: по коррекции недостатков физического, психического развития	человек (процент)	26/36,5 —
обучению по образовательной программе дошкольного образования		950/950
присмотру и уходу		950/950
Средний показатель пропущенных по болезни дней на одного воспитанника	день	21
Общая численность педработников, в том числе	человек	54

количество педработников: с высшим образованием		34
высшим образованием педагогической направленности (профиля)		30
средним профессиональным образованием		20
средним профессиональным образованием педагогической направленности (профиля)		17
Количество (удельный вес численности) педагогических работников, которым по результатам аттестации присвоена квалификационная категория, в общей численности педагогических работников, в том числе: с высшей категорией	человек (процент)	12/22,2%
первой категорией		28/51,8%
Количество (удельный вес численности) педагогических работников в общей численности педагогических работников, педагогический стаж работы которых составляет: до 5 лет	человек (процент)	5/9,2%
больше 30 лет		14/25,9%
Количество (удельный вес численности) педагогических работников в общей численности педагогических работников в возрасте: до 30 лет	человек (процент)	10/18,5%
от 55 лет		1/1,8%
Численность (удельный вес) педагогических и административно-хозяйственных работников, которые за последние 5 лет прошли повышение квалификации или профессиональную переподготовку, от общей численности таких работников	человек (процент)	54/100%
Численность (удельный вес) педагогических и административно-хозяйственных работников, которые прошли повышение квалификации по применению в образовательном процессе ФГОС, от общей численности таких работников	человек (процент)	54/100%
Соотношение «педагогический работник/воспитанник»	человек/человек	54/17,5%
Наличие в детском саду: музыкального руководителя	да/нет	да
инструктора по физической культуре	да	4/237
		6/158

учителя-логопеда		1/26
логопеда		1/26
учителя-дефектолога		1/26
педагога-психолога		нет
Инфраструктура		
Общая площадь помещений, в которых осуществляется образовательная деятельность, в расчете на одного воспитанника	кв. м	1946,3/950 2,04 квм
Площадь помещений для дополнительных видов деятельности воспитанников	кв. м	510.5
Наличие в детском саду:	да/нет	
Физкультурного зала		да
бассейн		да
музыкального зала		да
прогулочных площадок, которые оснащены так, чтобы обеспечить потребность воспитанников в физической активности и игровой деятельности на улице		да

Анализ показателей указывает на то, что детский сад имеет достаточную инфраструктуру, которая соответствует требованиям СанПиН 2.4.3648-20 «Санитарно-эпидемиологические требования к организациям воспитания и обучения, отдыха и оздоровления детей и молодежи» и позволяет реализовывать образовательные программы в полном объеме в соответствии с ФГОС ДО.

Детский сад укомплектован достаточным количеством педагогических и иных работников, которые имеют высокую квалификацию и регулярно проходят повышение квалификации, что обеспечивает результативность образовательной деятельности.